

Situación de la Flora Amenazada ligada a ríos y regatas en la Cuenca del Bidasoa (Navarra)

Vanessa Clavería, Asun Berastegi¹ y Anika Meyer²¹ Sarriguren (Navarra) y ² Gestión Ambiental de Navarra (GANASA), aberast@ganasa.es

Estudio financiado por Gobierno de Navarra y el proyecto Territorios Fluviales Europeos (Programa Interreg IVB SUDOE).

INTRODUCCIÓN

En la cuenca del río Bidasoa se ha citado un número importante de especies de flora amenazada y catalogada tanto a nivel europeo, estatal como navarro, muchas de las cuales están directamente asociadas a cursos de agua. La siguiente tabla muestra las especies de flora amenazada ligadas a cursos de agua presentes en la cuenca del río Bidasoa, junto con su categoría de amenaza.

Especie	DirHab	ConBerna	LESPE	UICN08	CatNav
<i>Angelica razulii</i> Gouan					
<i>Carex cespitosa</i> L.				CR	
<i>Carex strigosa</i> Hudson				CR	
<i>Carpinus betulus</i> L.				VU	
<i>Cystopteris diaphana</i> (Bory) Blasdell					VU
<i>Dryopteris carthusiana</i> (Vill.) H.P. Fuchs					
<i>Hydrocotyle vulgaris</i> L.					VU
<i>Hymenophyllum tunbrigense</i> (L.) Sm.				VU	SAH
<i>Saxifraga clusii</i> Gouan					VU
<i>Soldanella villosa</i> Darracq ex Labarrère	II-IV	I	Sí	VU	SAH
<i>Vandenboschia speciosa</i> (Willd.) G. Kunkel	II-IV	I	Sí	VU	SAH

Tabla 1: DirHab: Directiva Hábitat - anexos en los que aparece; ConBerna: Convenio Berna - Anexos en los que aparece; LESPE: Listado de Especies en Régimen de Protección Especial; UICN08: Unión Internacional para la Conservación de la Naturaleza 2008 - CR: En Peligro Crítico, VU: vulnerable; CatNav: Catálogo Navarro - VU: Vulnerable, SAH: Sensible a la Alteración de su Hábitat.

OBJETIVOS

El objetivo de este trabajo es elaborar un diagnóstico sobre la flora amenazada presente en los ríos y regatas de la Cuenca del Bidasoa: Este diagnóstico se concreta en:

- 1) Identificar las especies de flora amenazada que habitualmente aparecen ligadas a cursos de agua.
- 2) Analizar las características de sus poblaciones y su abundancia.
- 3) Revisar las directrices de gestión adecuadas para su conservación.

RESULTADOS Y DISCUSIÓN

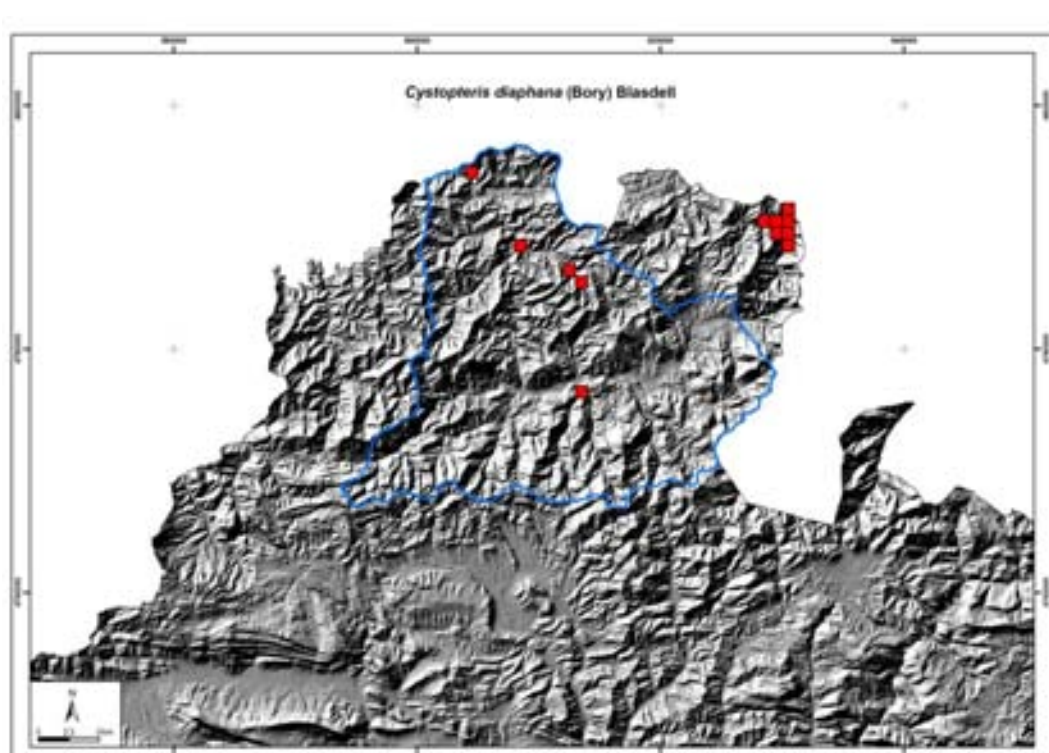
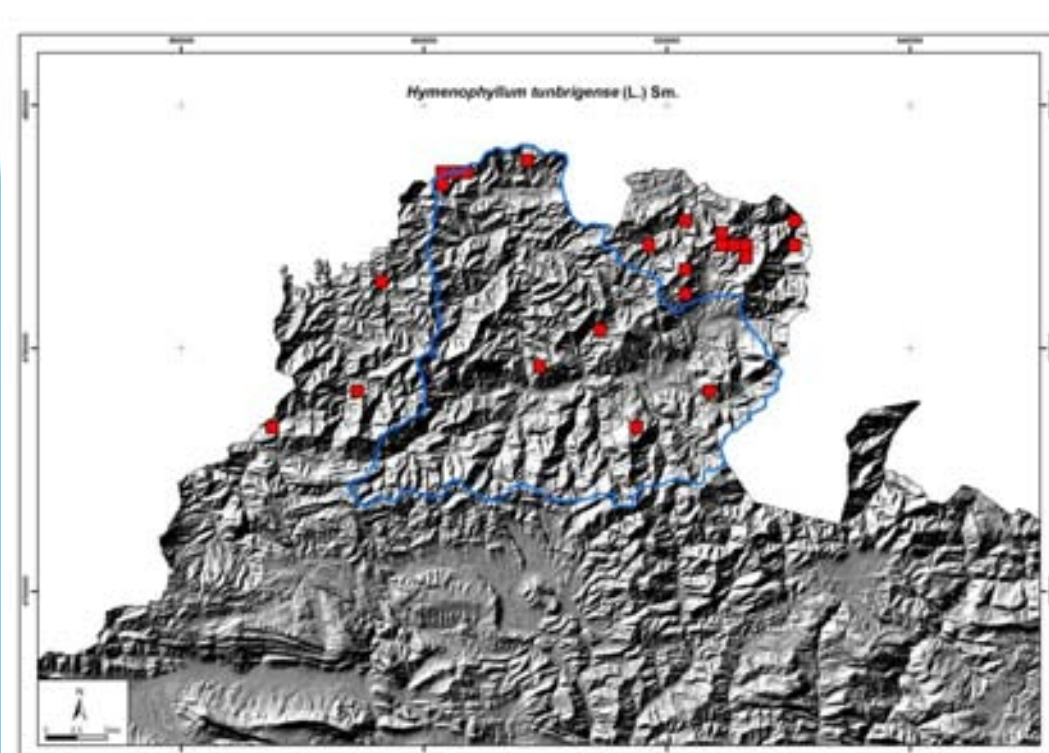
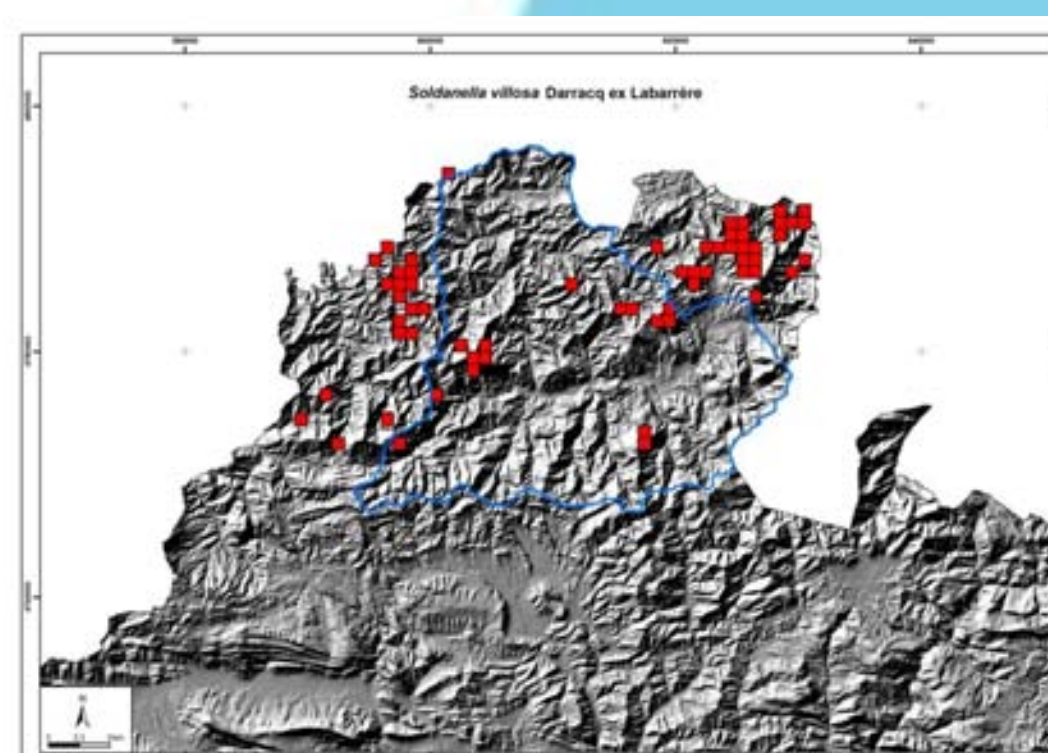
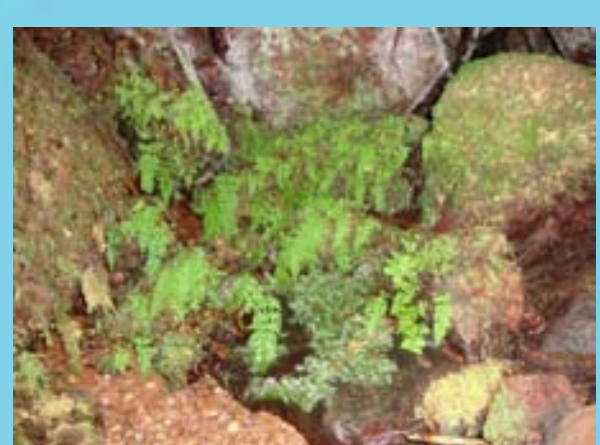
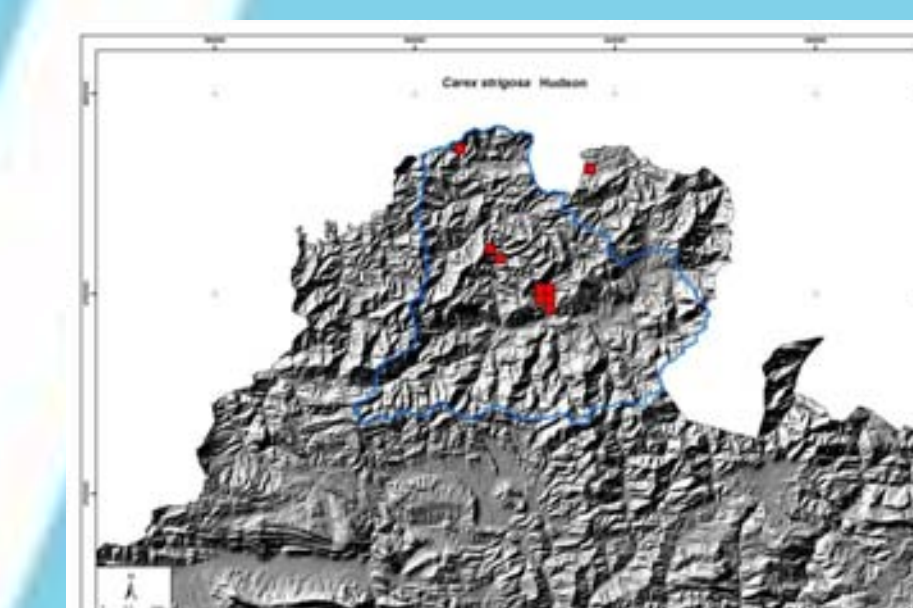
- De las especies de flora amenazada de la cuenca del río Bidasoa, destacan 11 especies que habitualmente o principalmente aparecen asociadas a hábitats de ríos y regatas.

- La información de la que se dispone de estas especies es muy variable. Para la mayor parte de ellas se dispone únicamente de datos de localización con una precisión de cuadrícula UTM de 10 x10 o de 1 x1 km, y son pocas aquellas cuya localización se conoce con mayor precisión, y menos aún aquellas de las que se dispone de datos poblacionales (Aizpuru et al. 2003, Balda 2002, Balda 2007-2008, Garmendia & Oreja 2012a y 2012b, Oreja et al. 2008a y 2008b, etc.).

- Una gran parte de estas especies aparecen ligadas a pequeñas regatas de montaña, en ambientes umbríos (*Soldanella villosa*, *Hymenophyllum tunbrigense*, etc.)

- Destaca por su hábitat característico *Carex cespitosa*, que aparece en zonas de grandes bloques en el cauce fluvial.

- Como especie característica del Hábitat de Interés Prioritario 91E0* de las "Alisedas cantábricas" destaca *Carex strigosa*.

Mapa 3: Distribución de *Cystopteris diaphana* en el tercio septentrional de Navarra.Mapa 4: Distribución de *Hymenophyllum tunbrigense* en el tercio septentrional de Navarra.Mapa 5: Distribución de *Soldanella villosa* en el tercio septentrional de Navarra.Fronde de *Cystopteris diaphana**Hymenophyllum tunbrigense* con esporangios*Hymenophyllum tunbrigense**Soldanella villosa* en flor.Mapa 2: Distribución de *Carex strigosa* en el tercio septentrional de Navarra.*Carex strigosa* en florMacolla de *Carex strigosa*Banda de aliseda junto al río con *C. strigosa* y la exótica *Crocosmia x crocosmiflora*.

Se desarrolla en el sotobosque de alisedas encharcadas y otros bosques mixtos eutrofos, en condiciones de sombra o semisombra, siendo uno de sus hábitats característicos la aliseda riparia (Hábitat de Interés Prioritario 91E0*)

ÁREA DE ESTUDIO

El ámbito del estudio abarca la cuenca del río Bidasoa, que se localiza en el extremo norte de Navarra y que incluye una compleja red de regatas y arroyos que alimentan a dicho río.

Esta cuenca es la más extensa de todas las cuencas cantábricas de Navarra. Abarca una superficie total de 700 Km², de los que 671 Km² se encuentran dentro de Navarra. El resto se extiende por Francia y Gipuzkoa. El río Bidasoa es el río cantábrico más oriental de la Península Ibérica, que recorre 55 km desde su nacimiento en el municipio de Baztan, cerca de la localidad de Erratzu hasta la muga en Enderlaza. Desde su nacimiento hasta la localidad de Oronoz-Mugairi toma el nombre de río Baztan para pasar a denominarse río Bidasoa hasta su desembocadura en el mar Cantábrico, donde marca la muga entre Gipuzkoa y Francia.

Pese a que el principal tributario del río Bidasoa es el río Ezkurra, que recoge, entre otras, las aguas de las regatas de Anizpe y Ameztia (superficie de cuenca de 142 km²), son numerosos sus tributarios, destacando las tres regatas de Latsa, Tximista y Zeberia.

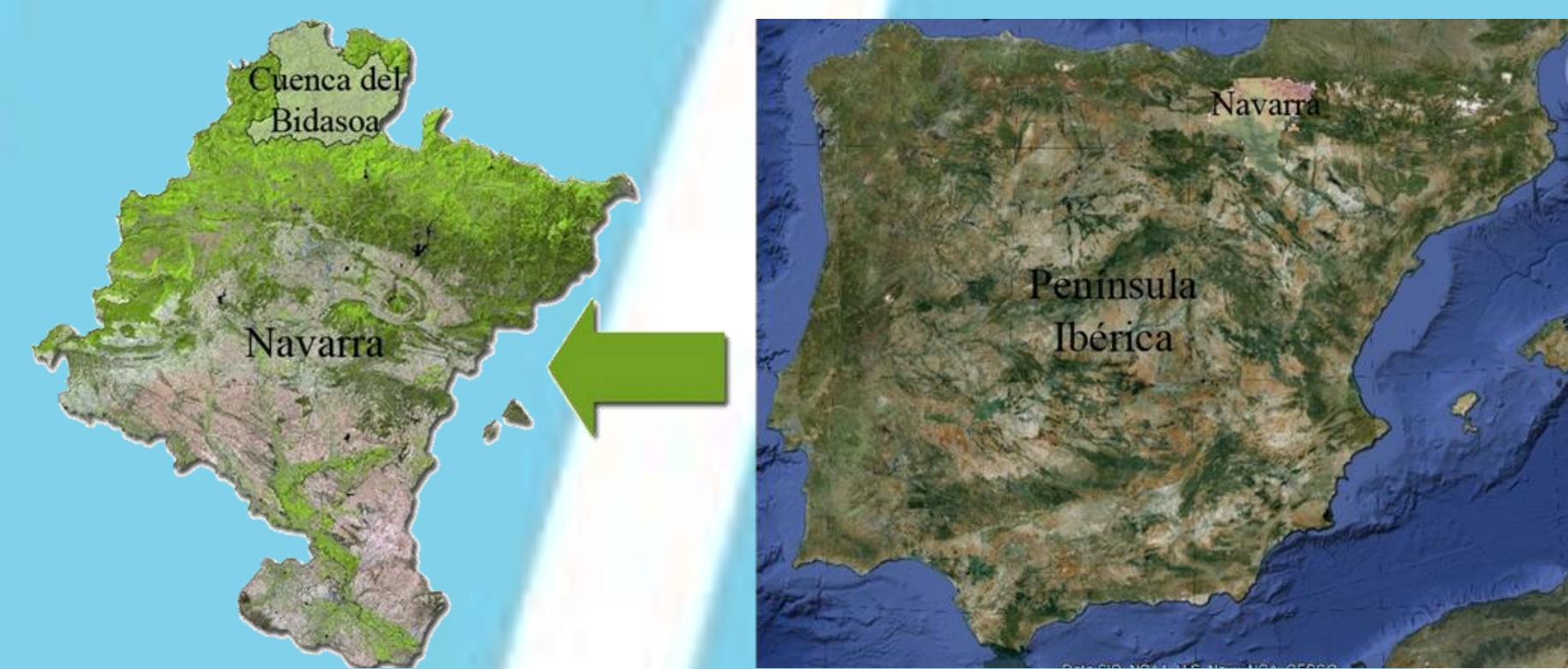


Fig. 1. Situación de la zona de estudio en Navarra y en la Península Ibérica.

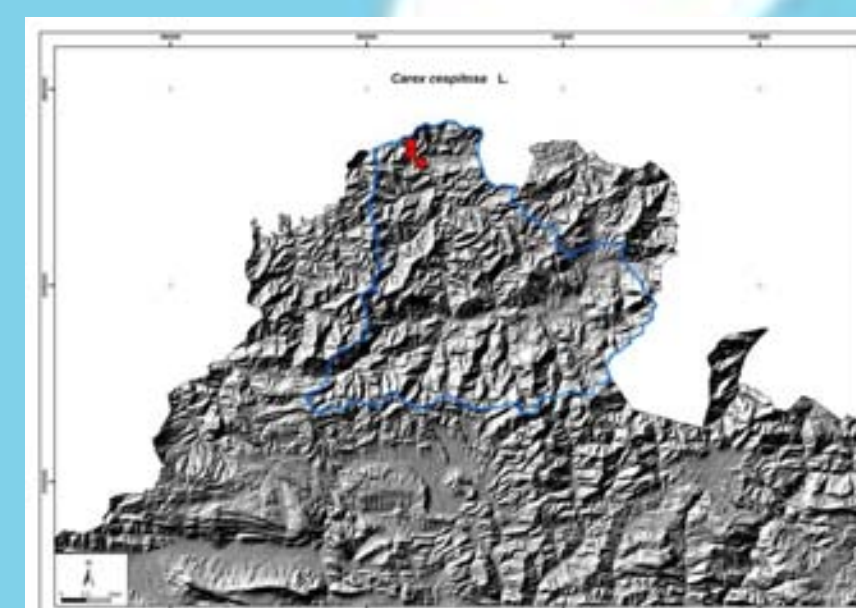
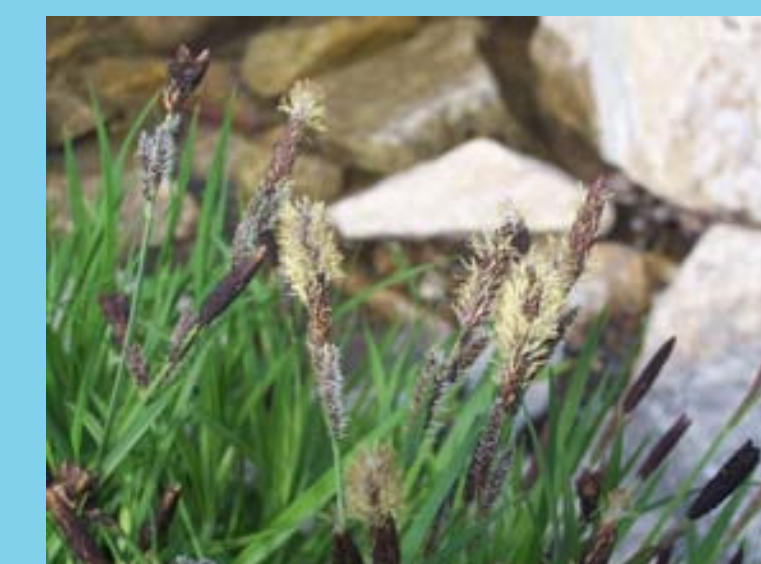
METODOLOGÍA

Se ha analizado información existente en la bibliografía y documentos inéditos, así como información inédita recopilada principalmente en el trabajo de campo para el desarrollo de las Bases Técnicas de los Planes de Gestión de los espacios Red Natura.

En su mayor parte, la información bibliográfica recoge datos de cuadrículas UTM de presencia de las especies, mientras que los datos de campo aportan coordenadas exactas de ubicación de las especies, así como descripciones de la abundancia de las especies, problemática, etc.

Carex cespitosa L.

En el río Bidasoa se localiza la única cita de la especie para la Península Ibérica. Ésta se localiza en Lesaka, cerca de la presa de Las Nazas. Lesaka (XN0493; XN0494; XN0592) (Mapa 1). Su presencia se conoce desde hace poco tiempo (Jiménez Mejías et al. 2007).

Mapa 1: Distribución de *Carex cespitosa* en el tercio septentrional de Navarra.*Carex cespitosa* en florMacollas de *Carex cespitosa*

El núcleo más importante de presencia de la especie, el de la presa de Nazas, se vio afectado por las obras de construcción de la carretera N-121 en 2008. Se intentó que el impacto de la obra fuese el menor posible a través de la instalación de cierres protectores y el seguimiento y vigilancia de las obras. En la actualidad, aunque algo reducido con respecto a la situación inicial, se mantiene un núcleo importante de la especie.

Carex strigosa Hudson

Carex strigosa es una especie muy escasa en Navarra. Fue citada por primera vez para el territorio en 2006 (Balda, pliegos de herbario VIT). Únicamente se han detectado ocho poblaciones en Navarra, en los municipios de Bera de Bidasoa (XN0494), Bertizarana (XN1279, XN1280, XN1378, XN1379, XN1380), Sunbilla (XN0883), Facería 87 (XN0784) y Zugarramurdi (XN1792) (Mapa 2).